



Installationsmanual

Tvättmaskin TM 8055, 8060, 9060, 9070



Symboler



Läs igenom anvisningarna.



Varningstexter är märkta med en varningstriangel.
Här anges hur faran kan undvikas.

Signalord indikerar digniteten av den fara som uppstår, om den inte undviks.



Varning

Innebär att det kan uppstå personskador och eventuellt även livsfarliga skador.



Obs

Innebär att det kan uppstå materiella skador.

Säkerhet och skyddsåtgärder

Beakta följande säkerhetsanvisningar, varningar, allmänna anvisningar samt eventuella speciella föreskrifter från ansvariga leverantörer av vatten och el.

- ▶ Låt utbildad fackpersonal installera maskinen i enlighet med monteringsanvisningen.
- ▶ Kontrollera att maskinen inte är transportskadad. Anslut inte en maskin som visar synlig skada.

Varning

Risk för personskador!

Tvättmaskinen har hög vikt.

- ▶ Se vid transport och installation av maskinen (urlastning, förflyttning osv.) till att den inte ramlar ner eller faller omkull.

Om tvättmaskinen lyfts i utskjutande delar (t.ex. lucka, toppskiva) kan dessa gå sönder.

- ▶ Lyft inte i utskjutande delar.

Om slangar och nätkablar förläggs på ett felaktigt sätt finns risk för personskador.

- ▶ Förlägg slangar och kablar så att man inte kan snubbla över dem.

Barn kan under lek linda in sig i förpackningar och folier eller dra dem över huvudet och kvävas.

- ▶ Håll förpackningsmaterial borta från barn.

Obs

Skador på maskinen!

Om tvättmaskinen används utomhus finns risk för kortslutning och brand.

- ▶ Placera inte maskinen utomhus (t.ex. på en balkong).
- ▶ Maskinens arbetstemperatur är 5 till 35 °C.

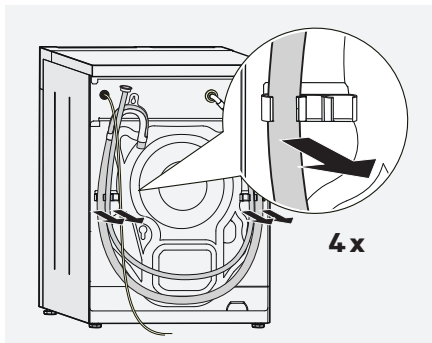
Avlägsna maskinens transportsäkring

Maskinen är säkrad med tre transportsäkringar på maskinens baksida.

Obs

Transportsäkringarna måste tas bort innan driftsättning.

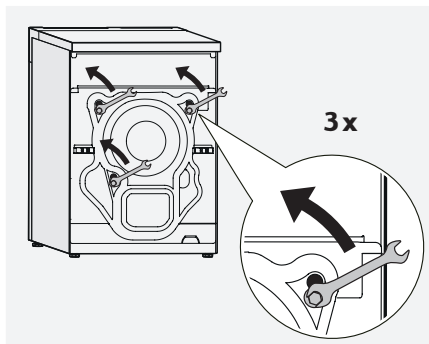
- ▶ Behåll transportsäkringarna. Sätt tillbaka säkringarna igen tillfälligt vid senare transport, för att undvika transportskador.



- ▶ Ta loss slangar och kablar ur hållarna.

Varning

Om maskinen glider finns risk för skador!



- ▶ Lossa de tre bultarna med en ringnyckel (nyckelvidd 13), tills de är fritt rörliga.



- ▶ Avlägsna bultarna tillsammans med hylsorna.
- ▶ Sätt för öppningarna med bifogade skydd.

Installera maskinen

Innan leverans kontrolleras alla maskiner på fabrik under driftförhållanden. Fukt och / eller vattenrester i maskinen eller avloppsslangen kan härledas till denna kontroll.

Uppställningsyta

För att säkerställa att maskinen står stadigt under centrifugering måste uppställningsytan vara fast, jämn och torr. Mjuka golvbeläggningar, t.ex. heltäckningsmattor eller beläggningar med skumgummibaksida är inte lämpliga som uppställningsyta.

Placering på ett träbalkgolv

- ▶ Lägg en minst 40 mm tjock, vattentålig träplatta under maskinen som måste vara fastskruvad i golvet.
- ▶ Placera om möjligt tvättmaskinen i ett hörn av rummet och fäst maskinens fötter med en fixeringsatts.

Placering på ett fundament



Varning

Under centrifugering kan maskinen glida och välta eller falla ner från fundamentet.

- ▶ Fäst maskinens fötter med en fixeringsatts för att undvika att maskinen glider under centrifugering.
- ▶ Följ de monteringsanvisningar som skickas med PODAB original-fundament eller monteringsatts för pelarmontage.

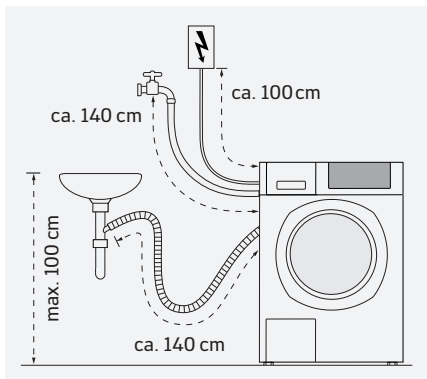
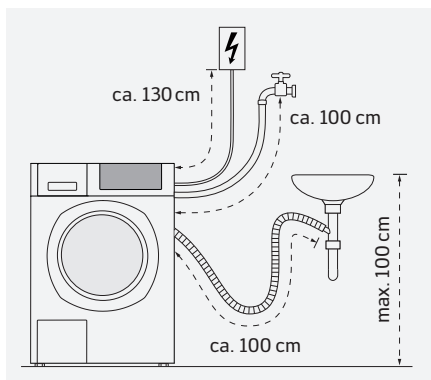
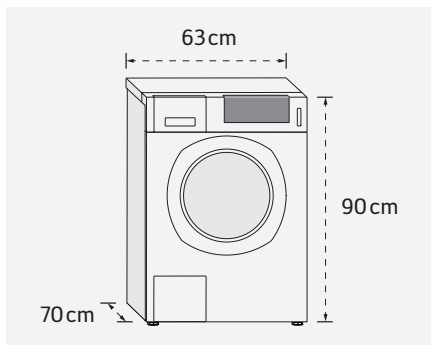
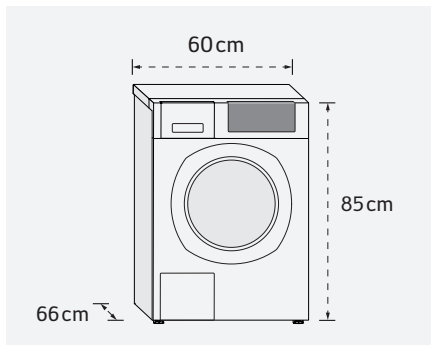
Fastsättningsanordning

För att undvika att maskinen glider under centrifugering måste den fästas säkert med hjälp av fastsättningsanordningen. PODAB rekommenderar att förankring sker med två stycken diagonalt placerade gafflar som låser en ställfot i bakkant och en i framkant.

- ▶ Gafflar för fastsättning levereras tillsammans med maskinen.
- ▶ Om gafflarna av någon anledning saknas, var vänlig beställ nya från PODAB.

Observera maskinens dimensioner

Det minsta möjliga avståndet mellan maskinen, vägg eller annan maskin är 1 cm.

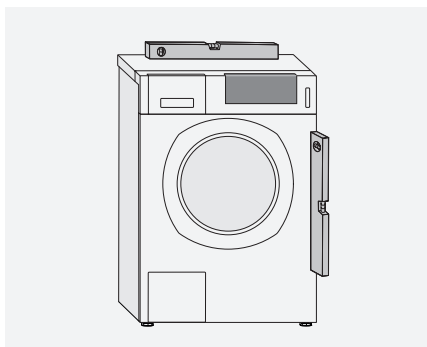


Ställa maskinen i våg

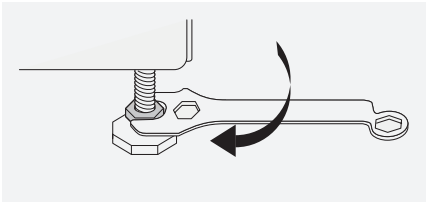
- ▶ Maskinen ställs i våg med hjälp av ett vattenpass.

Anmärkning

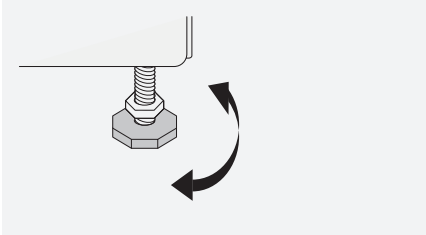
Maskinen måste stå lodrätt med alla fyra fötter mot golvet och får inte stå ostadigt. Annars kan maskinen vandra under drift och orsaka skador.



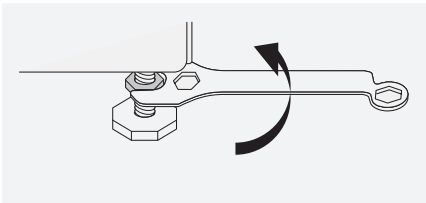
- ▶ Kontrollera hur tvättmaskinen står.



- ▶ Lossa kontramuttern med en skruvnyckel.



- ▶ Ändra vid behov höjden på maskinens fötter genom att vrida.



- ▶ Skruva fast kontramuttern på alla maskinens fötter mot undersidan igen. Håll fast fötterna för att undvika att höjden förändras.

Tvättpelare

För att kunna spara utrymme (installationsutrymme) är det möjligt att placera en torktumlare ovanpå tvättmaskinen (Tvättpelare).

Torktumlarerna måste då fästas med en monteringsatts på tvättmaskinen.

Monteringsattsar finns att beställa från PODAB eller hos PODAB partner. Installationen måste utföras av utbildad och auktoriserad personal.

Varning

Tipprisk!

Placera aldrig en tvättmaskin på en torktumlare.

Vattenanslutning

Vid vattenanslutning är normalt vattentryck minst 0,1 MPa (1 bar). När vattentillförseln är tillslagen måste tillflödet vara mer än 8 liter vatten / minut.

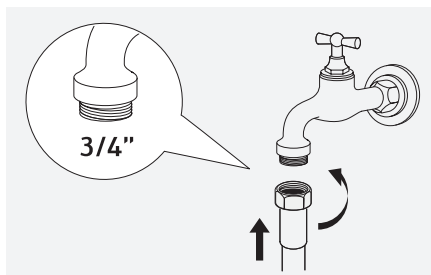
- ▶ Om vattentrycket är mer än 1 MPa / 10 bar måste en tryckventil installeras av auktoriserad personal.

Obs

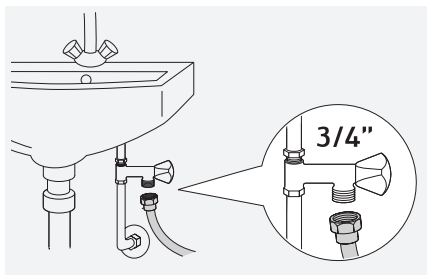
Anslut inte tvättmaskinen till en blandare på en trycklös varmvattenberedare.

Anslut maskinen med tilloppsslangar i nyskick. Återanvänd inga gamla slangsatser.

- ▶ Böj inte slangarna och dra inte ut dem på längden.



- ▶ Anslut slang till en kran.
- ▶ Avlägsna inte silarna i slangkopplingarna, förutom för rengöring.



- ▶ Öppna vattenkranen försiktigt, för att kontrollera att kopplingarna är täta.

Obs

Anslutningarna är under fullt vattentryck. Bryt vattentillförseln efter tvätt för att förebygga vattenskador.

Varm- och kallvattenanslutning

Anmärkning

Varmvattenanslutning kräver parameterjustering i servicemeny. Kontakta PODAB support vid behov.

Maskinen har två anslutningsventiler på baksidan för anslutning av varm- resp. kallvatten.

Varmvattensventilen är markerad med en röd linje vid öppningen. Den neutrala ventilen är avsedd för kallvatten.

- ▶ Anslut slangarna för varm- och kallvatten till respektive kran.
- ▶ Lämna varmvattenventilen utan anslutning om enbart kallvatten används.

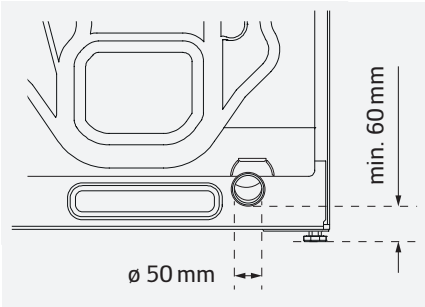
**Obs**

Maxtemperaturen för varmvatten är 70 °C.
Reducera högre vattentemperaturer genom att koppla en blandare däremellan på 70 °C.

Avlopp

Maskinvariant med störtavlopp

Uttaget är placerat på baksidan av maskinen till vänster (plaströr \varnothing 50 mm).



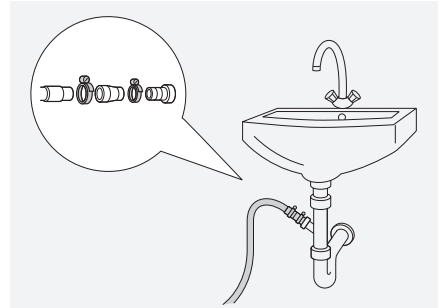
Maskinvariant med avloppspump

**Obs**

Risk för vattenskador!
En avloppsslang som inte är tillräckligt säkrad kan vid utpumpning glida ut ur anslutningen och orsaka vattenskador.

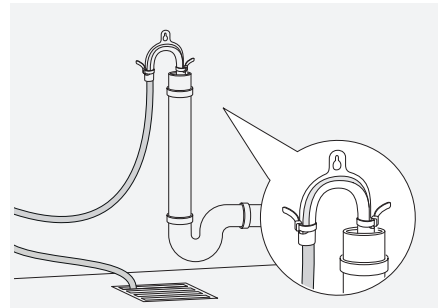
- Försök inte att dra i, eller böja slangen.

Vattenavlopp till vattenlås (vattenlås under kakel eller i tvättstall)



- Säkra anslutningsdelarna med slangklämmor (tillgängliga i fackhandeln).

Vattenavlopp till ett rör eller en golvbrunn



- Fäst slangen på båda sidor med buntband.

Elanslutning

Anmärkning

Elanslutning och ändringar på maskinen måste utföras av en auktoriserad elektriker.

Elanslutningar ska göras i enlighet med de regler som finns.

Om jordfelsbrytare föreskrivs eller rekommenderas för ökad säkerhet på uppställningsplatsen, måste utlösningströmmen vara 30 mA.

- ▶ Använd en godkänd allpolig arbetsbrytare med symbol .

Maskinen är konstruerad för fast anslutning med allpolig avstängning via huvudbrytare resp. väggbrytare med ett kontaktavstånd på minst 3 mm eller en kontakt.

Reducerad nätspänning

Maskinen kan kopplas om till reducerad nätspänning (se anslutningsschema). Mer information gällande omkopplingsmöjligheter återfinns på etiketten på maskinens nätkabel.

Anmärkning

Omkopplingen måste utföras av en auktoriserad person.

- ▶ Vid efterjustering av maskinens elanslutning till en lägre spänning måste maskinparameter **Nätanslutning reducerad** ändras.
-

Varning

Risk för elchock och brand

Använd inga förlängningskablar, grenuttag eller mobila klockströmbrytare.

L1 brun
L2 svart

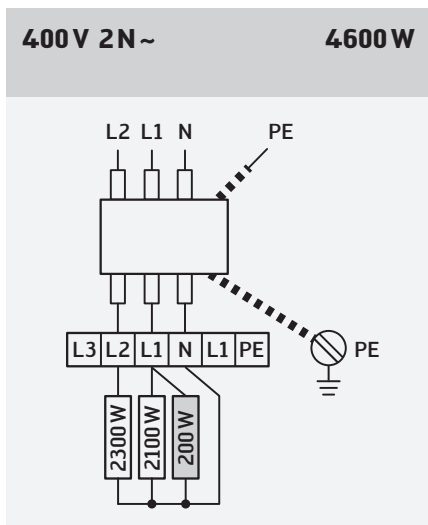
N ljusblå
PE gul-grön

TM 8055 / TM 8060 / TM 9060

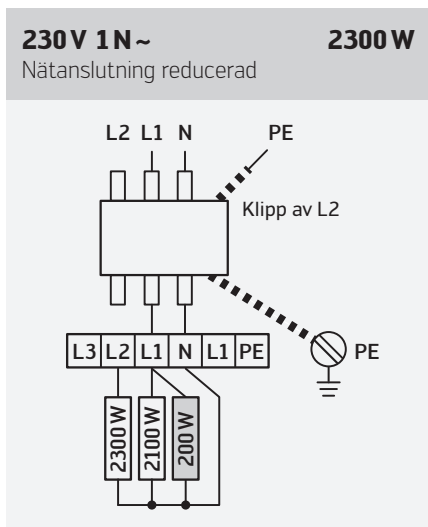
Nätkabel

Maskinen levereras med en 4-trådig nät-kabel för anslutning till tvåfas-växelström med neutralledare (400 V 2 N ~, anslutningsvärde 4600 W, säkring 10 AT).

Säkringar och arbetsbrytare ingår inte.



Elementeffekt	4400 W
Motor 	200 W
Säkring	10 AT



Elementeffekt	2100 W
Motor 	200 W
Säkring	10 AT

Maskinutförande med stickkontakt

Maskinen levereras med en 3-trådig nätkabel med stickkontakt (230V 1N ~).

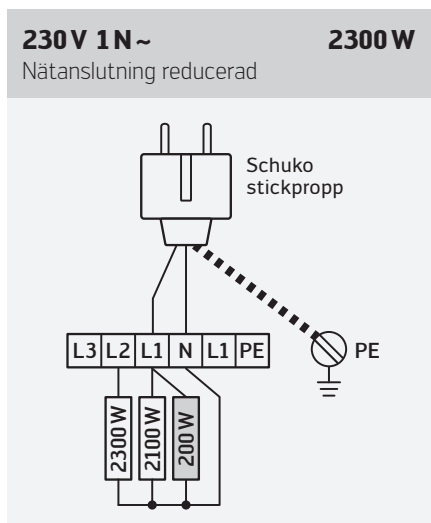
Säkringar och arbetsbrytare ingår inte.

TM 9070

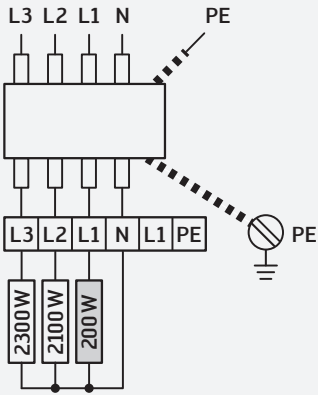
Nätkabel

Maskinen levereras med en 5-trådig nätkabel för anslutning till trefas-växelström med neutralledare (400 V 3 N ~, anslutningsvärde 4 600 W, säkring 10 AT).

Säkringar och arbetsbrytare ingår inte.



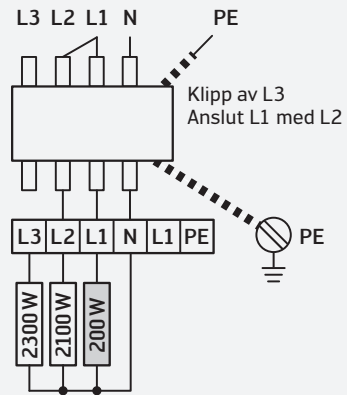
Elementeffekt	2100 W
Motor	200 W
Säkring	10 AT

400V 3N~**4600W**

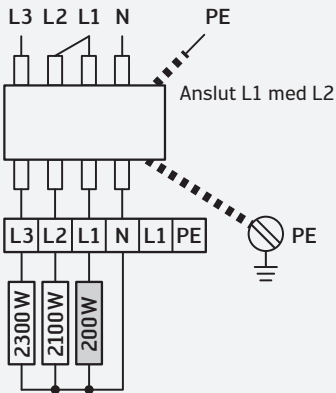
Elementeffekt	4400 W
Motor	200 W
Säkring	10 AT

230V 1N~**2300W**

Nätanslutning reducerad



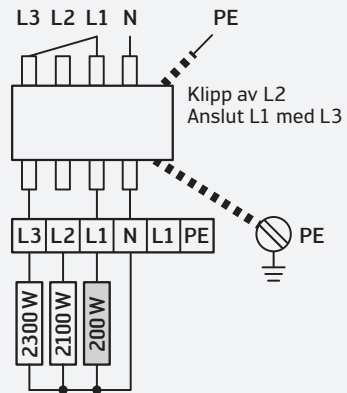
Elementeffekt	2100 W
Motor	200 W
Säkring	10 AT

400V 2N~**4600W**

Elementeffekt	4400 W
Motor	200 W
Säkring	10 AT

230V 1N~**2500W**

Nätanslutning reducerad



Elementeffekt	2300 W
Motor	200 W
Säkring	13 A

SERVICE / SUPPORT

För information om närmast belägna servicestation kontakta PODAB och efterfråga teknisk support eller besök vår hemsida www.podab.se

Tel. 031-752 01 00

Fax 031-752 01 50

E-mail parts@podab.se

www.podab.se

Företagsfakta

PODAB jobbar med professionell tvättstugeutrustning. Inget annat. Det är det som gör oss till specialister. Våra produkter finns i flerbostadshus, på hotell och restauranger, på brandstationer, sjukhem och ridhus, för att bara nämna några platser. Sedan 1945 har vi levererat tvätt- och torkutrustning till den svenska marknaden. Huvudkontor, lager och utveckling ligger i Göteborg.



AB PODAB, Ekonomivägen 9, 436 33 Askim, SWEDEN

Tel +46 (0)31-752 01 00, Fax +46 (0) 31-752 01 50 E-post: sales@podab.se, www.podab.se